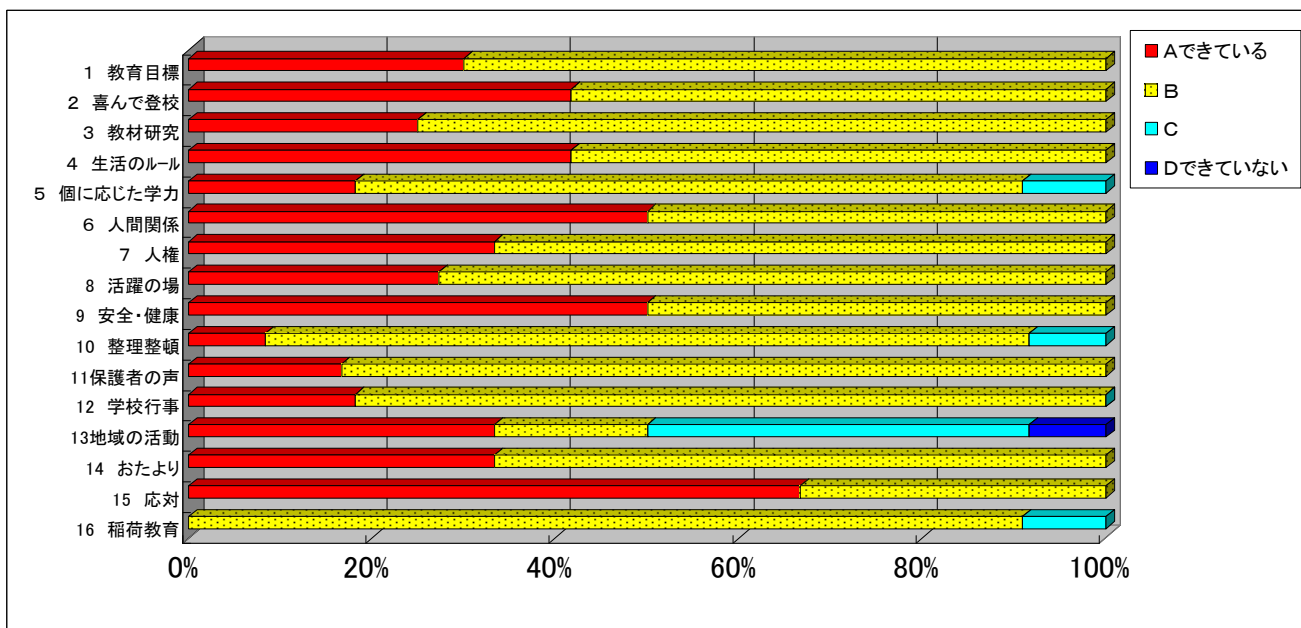


平成20年度 自己評価 (前期)

教職員によるアンケート



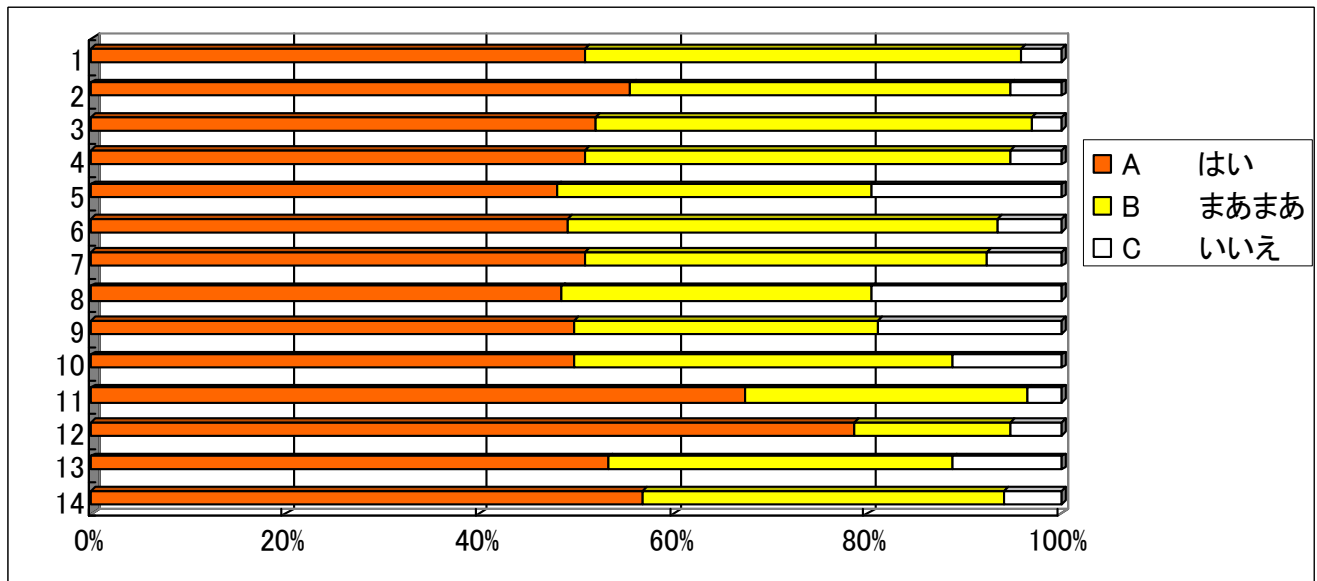
- 1 教育目標「心豊かに自ら学びいきいき活動する子どもの育成」や教育方針を意識して、教育活動を実践している。
- 2 子どもたちが毎日喜んで学校に登校できるように心がけている。
- 3 楽しくわかりやすい授業ができるように、教材研究を積んで授業に臨んでいる。
- 4 学校生活のルールが守れるように指導している。
- 5 「個に応じた学力」がつけられるように、授業時間や放課後に指導している。
- 6 子どもたち一人一人との人間関係を大切にしている。
- 7 いじめや仲間はずれがないように、人権を守る指導をしっかり行なっている。
- 8 子どもたち一人一人の活躍できる場、認められる場を考えて学級経営をしている。
- 9 子どもたちの安全や健康に、十分配慮している。
- 10 職員室の机や教室を常にきれいに整理整頓し、学習環境を整えている。
- 11 保護者や地域の声を教育活動に生かそうとしている。
- 12 保護者が参観日、運動会などの学校行事に参加しやすいように、手立てを打っている。
- 13 PTA や地域の行事や活動に、積極的に参加している。
- 14 学級便り・学校便り・保健便り等のお便りやホームページなどで、教育活動や子ども達の様子を積極的に伝えている。
- 15 電話や来校の時など、保護者や来客に誠実な対応をしている。
- 16 稲荷小学校の教育は、全体的に見て満足できる状態である。

<分析・考察>と<改善策>

- 6…教職員は、子どもたちとの関係を大切に指導に当たっているが、今後も一人ひとりの子どもをしっかり見つめていきたい。
- 13…教職員は土日祝日など、地域行事に参加するように心掛けてきたが、地域との連携の大切さを共通認識し、さらに参加を促して行きたい。
- 全項目を通して B.C の比率はほとんど変わっていない。今後、一つひとりの項目の内容をしっかり把握して改善に努めたい。

児童によるアンケート

	項目により未記入あり。		
	A はい	B まあまあ	C いいえ
①学校の勉強を、がんばってしていますか。	86	76	7
②家での勉強は、がんばってしていますか。	94	66	9
③先生のお話を、しっかり聞けていますか。	88	76	5
④友達のことを考えて、行動していますか。	86	74	9
⑤先生から大切にされていますか。	81	55	33
⑥友達から大切にされていますか。	83	75	11
⑦先生にいろいろなことを話せますか。	86	70	13
⑧先生は、あなたの言うことや考えをよく聞いてくださいますか。	82	54	33
⑨先生は、困っていることについて一緒に考えてくださいますか。	84	53	32
⑩先生は、がんばったことを認めてくださいますか。	84	66	19
⑪先生は、まちがったことについてきびしく指導してくださいますか。	114	49	6
⑫朝、自分から校長先生にあいさつをしましたか。	133	27	9
⑬学校でのようすを、家の人にお話しましたか。	90	60	19
⑭稲荷小学校は、楽しいですか。	96	63	10

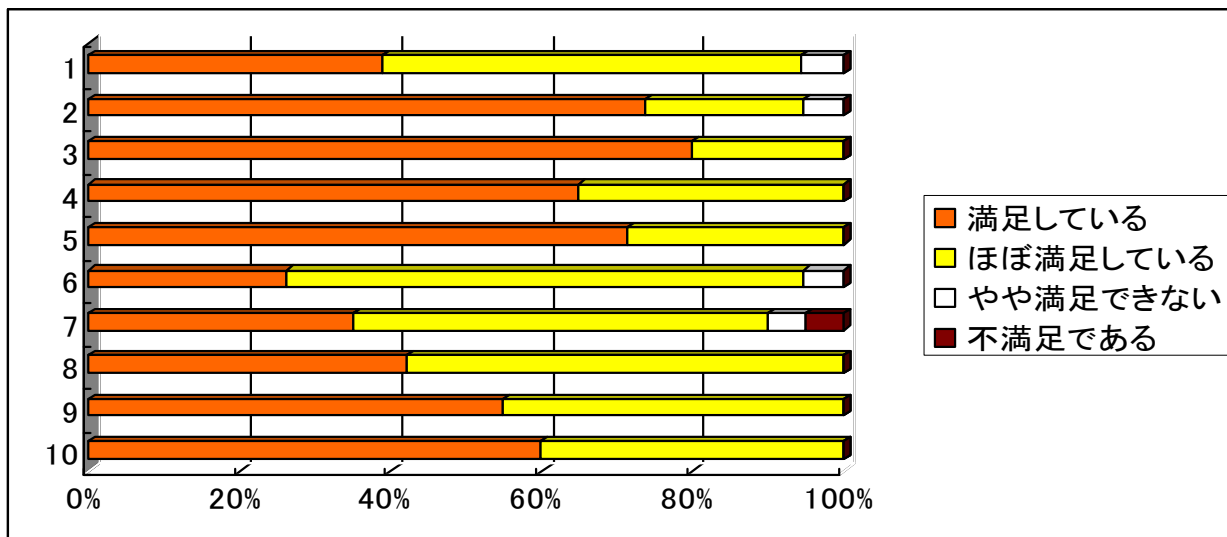


<分析・考察>と<改善策>

- ・ ⑫については、よくできている。毎朝の学校長によるあいさつ運動が定着してきた。
- ・ ①～③についてもほぼできている。学習に対して前向きな児童が多い。
- ・ ③の「先生の話」については、しっかり聞いているという児童が多いことが分かった。
- ・ ⑧～⑪については、子ども達がどう先生を評価しているかだが、教職員は同じスタンスで指導に当たっているが子ども一人ひとりの個性により受け止め方が違うように感じる。
- ・ 今後、子どもたちの評価を真摯に受け止め、子ども達のおもいをしっかり把握しながら、教育活動を進めていきたいと考えている。

地域の方によるアンケート

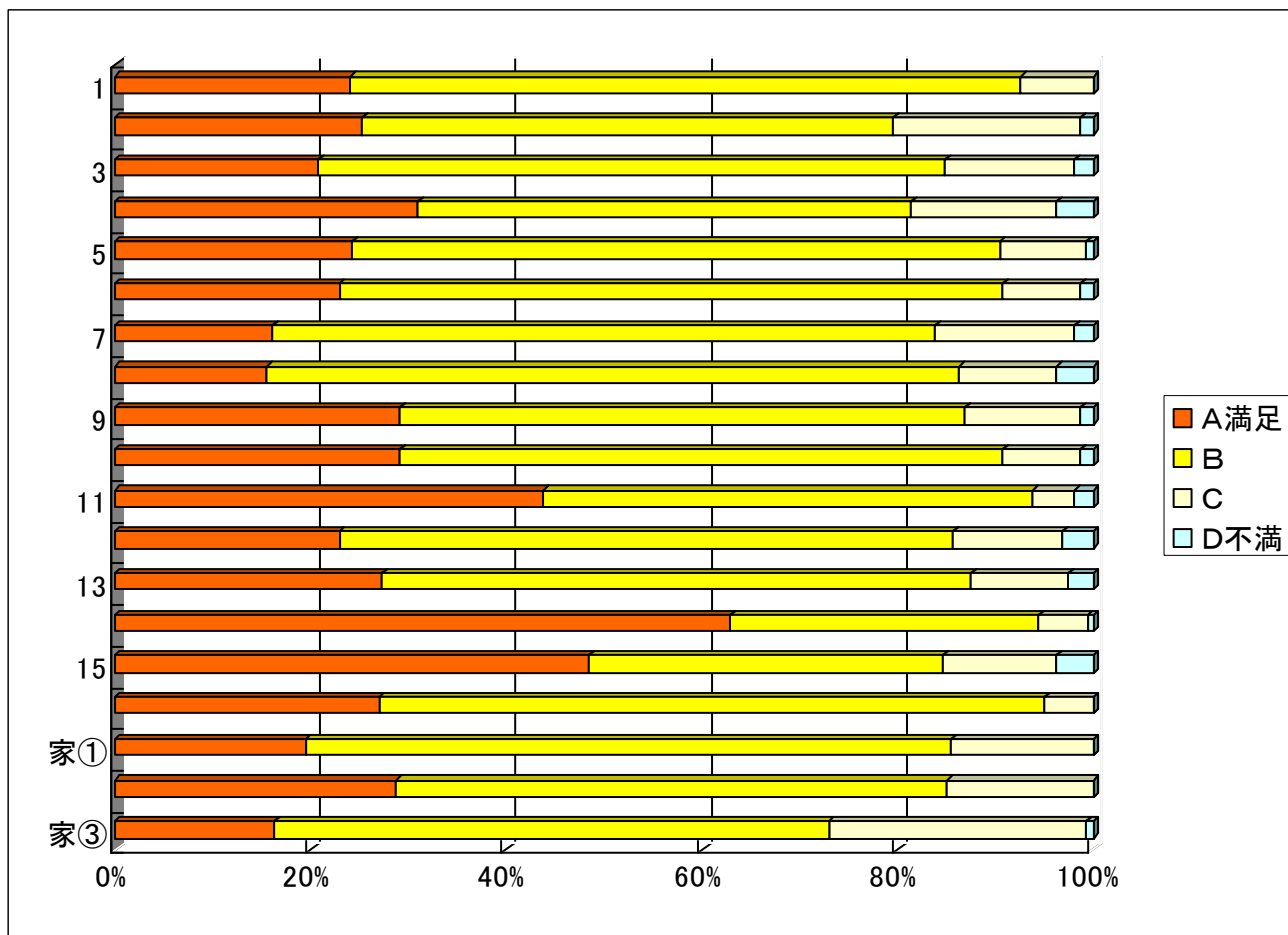
今回初めて、賛助会員の皆様に学校評価をお願いしたところ、多くの方々に回答をいただきました。今後の学校経営に生かして行きたいと思っております。ありがとうございました。



- 1 参観日・運動会・学芸会など，学校行事に参加しやすい。
- 2 学校は学校便りやホームページなどで教育活動や子ども達の様子を積極的に発信している。
- 3 電話や来校時など，教職員は誠実な対応をしている。
- 4 施設が整備され，整備が充実し，それらが教育活動に活かされている。
- 5 子ども達は，毎日元気に登校している。
- 6 家庭や地域で，しっかり挨拶ができています。
- 7 子どもが規則正しい生活ができるよう，躾されている。
- 8 子ども達は，ルールを守って，楽しく遊んでいる。
- 9 子ども達は，地域（町内）行事に積極的に参加している。
- 10 稲荷小学校の教育活動は，全体的に見て満足できる状態にある。

保護者によるアンケート

- ① 本校の学校教育目標や目指す子ども像は、子どもの実態や保護者の要求にあったものである。
- ② 教員は熱意をもって「わかる授業・楽しい授業」をおこない、子ども達に学力をつけている。
- ③ どの子にも活躍できる場、認められる場がある。
- ④ 子どものことを相談しやすい担任や教職員である。
- ⑤ 安全や健康に、十分配慮されている。
- ⑥ 一人ひとりの人権が尊重され、大切にされている。
- ⑦ 今年度の研究教科・領域である理科・生活科・生活単元学習、総合的な学習の時間の力がついてきた。
- ⑧ 学校は、保護者や地域の声を学校教育に生かそうとしている。
- ⑨ 参観日、運動会、学芸会など、学校行事に参加しやすい。
- ⑩ 学校は、学級だより・学校だより・保健だより等のおたよりやホームページなどで、教育活動や子どもたちの様子を積極的に伝えている。
- ⑪ 電話や来校の時など、教職員は誠実な対応をしている。
- ⑫ 施設がきれいに整備され、設備が充実し、それらが教育活動に生かされている。
- ⑬ 稲荷小学校の教育は、全体的に見て満足できる状態である。
- ⑭ 毎日喜んで登校している。
- ⑮ 担任の先生との関係がよい。
- ⑯ 学校生活のルールがよく守られている。
- 家① 学校での出来事をよく聞き、子どもと一緒に話し合うようにしている。
- 家② 家庭や地域で、あいさつをしっかりとるように躾ている。
- 家③ 子どもが家庭で規則正しい生活ができるよう躾ている。



平成20年度 前期の学校評価より

* お忙しい中、学校評価のアンケート記入に御協力いただき、有難うございました。今回は143件（80.8%）もの、多くの回答をいただきました。

また、「子ども達が健やかに育つために」という記述式の欄を設けましたところ、以下のように多数の御意見をいただきました。（重複する御意見は、同類にまとめさせていただきました。）

なお、個人が特定できる内容につきましては個々に対応させていただきたいと思っておりますので御了承ください。

- 家庭訪問や個人懇談会等の時間をもっと長くかけてほしい。
- 最近心ない大人達のせいで、子ども達の登下校時等の安全が非常に不安です。保護者の方や地域の方もいろいろな場面で子ども達を見守って下さっており、ありがたく思っています。学校の先生方も不審者などの情報がある場合は、下校時付き添っていただけるとありがたいです。
- 北門が開きっぱなしになっていることがよくある。正門もインターホンで呼びださなくても簡単に開けられる。防犯に対する危機感が薄いように感じる。
- 宿題を重荷に感じ、毎日嫌がっている。家ででの学習の進め方に悩んでいる。
- 人に対して言葉のやりとりが気になります。自分がいやだとおもうことは、人にしてはいけないということを大切にしていきたいです。
- 子どもは大人のことをよく見えています。親の何気ない軽口が子どもの先生に対する信頼を傷つけていないか、先生の権威をゆるがしていないか気になります。子どもの前で親がため口では子どもにいくら言葉使いに気をつけるように言っても説得力ゼロです。
- 子ども達が使用するトイレをもう少しきれいにしてほしいと思います。トイレットペーパーが用意されていないこともあります。
- 見かけより学校の中があまり清潔でないのが驚きました。特にトイレは水の流れも悪いし、トイレットペーパーなどの補充もされていなかったです。掃除は子ども達だけにするには、限界があるのではないのでしょうか。
- 入学以来、ずっと同じクラスでも今年になって初めて親しく話をして意外に気が合うことに気づいた友達があるそうです。いろいろな友だちと話し合える機会を与えて下さればうれしく思います。
- 入学時に配られた冊子「育てようたくましい心、思いやりの心」を改めて読み返したところ、とても参考になりました。親として当たり前のことができていないところに気づかされると思います。
- 大した事柄でもないことを大げさに考えたり、受け止めたり親が多いような気がする。そういった反応を示す親に対しては、学校は毅然たる態度をとっていただきたいと思います。
- 今年度運動会が早い時期に行われ、下の子の運動会と重なるため困っています。稲荷保育園と重ならないのは近所だからでしょうか。常に稲荷保育園と連携しているように思われるのは、気のせいでしょうか。
- 「何でも御意見があれば学校にお話ください」という姿勢は親に安心感を与えていただけるものですが、常識的でない発言や要求をされるケースがあれば学校は公平に毅然とした態度で親に注意をすることもあってしかるべきだと思います。親のそれぞれに対応する際にまちまちの対応でなく、スタンスを明解に、先生によっておっしゃることに差異が出ないように対応していただきたい。噂に尾ひれがついて、親子とも惑わされて不安にさせられることが一番の弊害ではないかと思えます。
- 学校内に学童施設がほしいです。
- 行事予定が月初めに出るため仕事のシフトが組みにくい。1ヶ月前には、知りたい。
- クラス全体で協力して仲良くさせようと努力しているようですが、先生が強制的に決めて活動されているように感じます。

*その他、上記以外にも御意見をいただきました。

改善できるものや解決できるものは、すぐに改良をしていきます。今後不明な点や御不満な点があれば、いつでも学校の方に来ていただきお話してください。また、これからも学校・保護者・地域が今以上に連携を深め、子ども達を育てていきたいと思えます。よろしくお願ひします。

