

# あなただより 11月号

平成19年 11月1日

京都市立稲荷小学校 校長 吉田茂雄



.641-0057 Fax.641-7660 <http://www.edu.city.kyoto.jp/hp/inari-s/>

温暖化の影響か、稲荷山にまだ紅葉が見られない11月です。霜月11月

(November)になりました。子どもたちは、運動会を終え、次の大きな行事である「学芸会」にむかって日々がんばっています。

## 辻浦先生の講演を聴き「人権」について共に考えましょう

今年の11月の参観・懇談会は、今までと少し違います。その内容とは、

1. 各教室で、人権にかかわる参観授業<1:45~2:30>
2. 伏見工業高校 辻浦厚先生による講演<2:40~3:40>  
演題「人権教育ってなに?」~わが子への接し方から考え直す人権の大切さ
3. 1・2を受け、懇談会(子どもたちと人権について)<3:40~4:30>

2で講師としてお迎えする辻浦先生は、伏見工業高校定時制の教諭を勤めておられる一方、地域での人権教育の実践にも力を入れておられる先生です。ご自身の父親としての経験もお話の中にふんだんに入れられ、「わが子への接し方が人権教育の基本である」という趣旨の講演をしていただきます。その後、講演の内容を受けて、その場で低・中・高学年に分かれて懇談を行います。

大変お忙しい先生で、無理を言って本校に来ていただきますので、授業参観だけで帰られることなく、体育館へお集まりください。(人権問題なんて、難しくて...)(何を言ったらいいのか、わからないし...)と尻込みされることなく、「人権」について「子育て」について、共に考える一時としたいと思っています。

なお、PTAも積極的にご協力いただき、辻浦先生のご講演を「第3回家庭教育学級」として兼ねていただいています。

## 運動会の次は...

素晴らしい感動で終わった秋の運動会。次は、文化の秋も。各大会とも応援よろしくをお願いします。



<やった、決まった!>

- 英語学習発表会(英語部)...11月11日(日)附属桃山中
- 学童大音楽会(音楽部)...11月17日(土) 京都会館
- 学芸会...11月20日(火) 本校体育館
- 支部大文字予選会...11月23日(金) 北堀公園

## 「地域」の行事で豊かな体験を...4日は「敬老のつどい」

4日(日)は、稲荷学区社会福祉協議会が主催される「敬老のつどい」があります。本校の子ども達は、次のような形で参加します。

- ・ 3・4年生...おどり「京炎そでふれ」
- ・ 5・6年生...お年よりの誘導、そば処での接待
- ・ 茶道部...お手前披露
- ・ 英語部...スタンツ「Pal the Parrot」
- ・ 音楽部...合唱「おそすぎないうちに」「ふるさと」



子ども達は、この行事に参加することにより「地域のお年寄りを大切にする」という福祉の心を学びます。

この他、11月10日(土)には、「稲荷・砂川一斉清掃」「学校周りの花壇作り」「造形教室」「囲碁教室」「深草・稲荷児童クラブ(フライングディスク)」等の地域の行事があります。子ども達には、これらの行事に積極的に参加して、たくさんの豊かな経験をしてほしいと願っています。

## 前期の学校評価より

### 稲荷小学校の良し、点

- \* お忙しい中、学校評価のアンケート記入に御協力いただき、有難うございました。今回は162件(92.0%)もの、多くの回答をいただきました。また、新しい試みとして「稲荷小学校のよい点をお教えてください」という記述式の欄を設けましたところ、以下のように多数の御意見をいただきました。(重複する御意見は、同類にまとめさせていただきました。)これらのよい点を基にして、更に稲荷小学校の子ども達を伸ばしていきたいと思っています。なお、プライバシー保護のため、個人が特定できる内容につきましては割愛させていただきましたので御了承ください。後期のアンケートでは、稲荷小学校の「改善点」についてご意見をいただく予定です。よろしく願います。

<子ども達>

- 上の学年が下の学年の面倒を見、お手本となってひっぱっている。
- 学年に関係なく、遊びも学習も色々な事に関わりができ、仲が良い。
- 子供同士の尊敬や思いやりの心が育めている。
- 学年を越えて、授業などの交流ができています。
- 少人数なのでどの子にも役目があり、それを果たすようにみんなががんばっている。
- 子ども達の表情が良い。よく遊ぶ。積極的でいきいきしている。
- あいさつができ、目上の人へのほどよい敬語も使われている。



<教職員・学校>

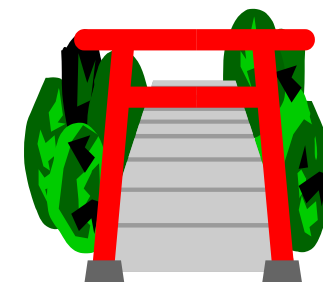
- 先生方が、子どもに信頼されている。
- 先生と接しやすい。
- 先生方の目が行き届いている。
- 授業の内容によって先生が変わり、いろいろな変化がある。
- どの先生方も全児童のことをわかってくれている。(名前も、良いことも、悪いことも)
- 担任だけでなく、全教職員が児童一人ひとりをよく見てくださっている。
- 先生と子ども達の密な関係が築かれている。
- ほとんどの先生方が、全児童の保護者・兄弟姉妹を覚えてくださっている。
- 子ども達の個性を尊重し、無理をせず対応してくださっている。
- 一人ひとりのことを知り、大切にしている。
- 堅苦しくなく、枠組みを感じさせない組織。
- 学校・家庭ではなく、「仲間」といったような感じ。
- マスコミで聞くような「いじめ」を目にしない。
- アットホームで、子どもの個性を認めて指導していただいている。
- 毎日楽しく学校へ行ける学校づくりがされている。
- 学校全体が大きな家族のような安心感がある。
- 家族的な学校。
- 気軽に話がしやすい。
- 先生方に熱意があり、迅速に対応して下さる。
- いつ学校へ行っても対応が良い。
- いろいろな行事に参加できる。(記録会、相撲大会など)
- いろいろな体験を通して学習させてもらっている。
- 京大との連携。(北君を使用した学習等。)
- 子ども達の知的好奇心を引き出し、伸ばし、知りたいことを満たす授業。
- 他校では経験できない特別な学習や活動が体験できる。
- 少人数で教育が行き届いている。
- いろいろなことをしっかりサポートしてくださっている。
- 児童の様子をよく観察し、知らせてくださる。
- 掲示板が配慮されている。
- 管理用務員さんが、外回りをきれいにしてくださっている。
- 学校長が毎朝校門で挨拶してくださっている。
- 校長先生の児童に対する教育論がよい。
- 校長先生が身近に感じられる。
- のんびりとしている。自由が多い。
- おだやかな校風で、子どもが自分らしく成長していける。



- 周りが自然に囲まれていい環境にあり、のびのびと学校生活が送れる。
- 遊びを通して、クラスがまとまった。
- 学校の雰囲気が明るい。
- 安心して預けられる。
- 放課後残って遊べる。

<地域・保護者>

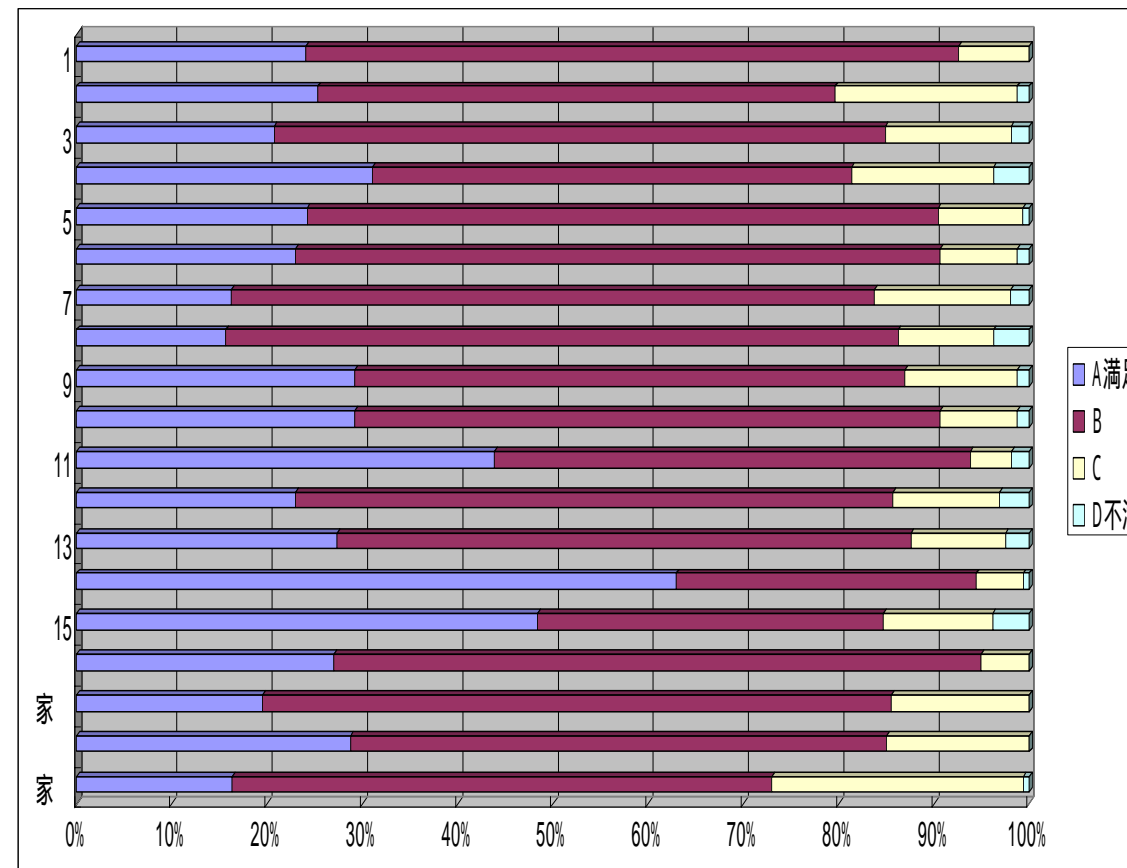
- 地域と密着し、地域との連携がされている。
- 町全体で子どもを見ていける。
- アットホームなので、よその子どもでも父兄にも地域にも叱る人がいる。
- みんなで子ども達を見守っている。
- 親同士のつながりが密で、すぐに情報が入る。
- 父兄のバックアップも強力。
- 父兄も稲荷 OB が多く、安心。
- 先生、親、地域共に、子どもに目が行き届いている。
- 地域と密着していい関係が築けている。



石峰寺羅漢の修復のための募金、ご協力有り難うございました。教職員の募金と合わせ、5万円を届けさせて頂きました。

<心配・問題点>

- いつもトイレの臭いがして、清潔感がない。
- 1クラスなので、中学校へ行ったとき心配。
- 東方面の子ども達は、安全面で心配。
- 本宮祭の時、夜8時を過ぎているのに稲荷大社内でお鬼ごっこをしている低学年の子を見かけた。事前指導が必要ではないか。
- 他校と比べると、何かにつけて後手後手の感が否めない。より丁寧な連絡を書面で事前に知らせてほしい。



## <教育活動について>

- 1 本校の学校教育目標や目指す子ども像は、子どもの実態や保護者の要求にあったものである。
- 2 教員は熱意をもって「わかる授業・楽しい授業」をおこない、子ども達に学力をつけている。
- 3 どの子にも活躍できる場、認められる場がある。
- 4 子どものことを相談しやすい担任や教職員である。
- 5 安全や健康に、十分配慮されている。
- 6 一人ひとりの人権が尊重され、大切にされている。
- 7 今年度の研究教科・領域である理科・生活科・生活単元学習，総合的な学習の時間の力がついてきた。

## <学校経営や運営について>

- 8 学校は、保護者や地域の声を学校教育に生かそうとしている。
- 9 参観日，運動会，学芸会など，学校行事に参加しやすい。
- 10 学校は，学級だより・学校だより・保健だより等のおたよりやホームページなどで，教育活動や子どもたちの様子を積極的に伝えている。
- 11 電話や来校の時など，教職員は誠実な対応をしている。
- 12 施設がきれいに整備され設備が充実し，それらが教育活動に生かされている。
- 13 稲荷小学校の教育は，全体的に見て満足できる状態である。

## <子どもの姿について>

- 14 毎日喜んで登校している。
- 15 担任の先生との関係がよい。
- 16 学校生活のルールがよく守られている。

## <家庭教育について>

- 家 1 学校での出来事をよく聞き，子どもと一緒に話し合うようにしている。
- 家 2 家庭や地域で，あいさつをしっかりとるように躰しつけている。
- 家 3 子どもが家庭で規則正しい生活ができるよう躰しつけている。

稲荷小学校では，より地域に「開かれた学校」づくりをすすめていくために，年2回このような学校評価をお願いしています。今後ともよろしくお願ひします。

**第2回の学校評価は，1月に行います。**